

ОБЩИЕ ТЕХНИЧЕСКИЕ УКАЗАНИЯ ПО СБОРКЕ.

Перед сборкой внимательно ознакомьтесь с данной инструкцией, проверьте комплектность деталей и фурнитуры по комплекточной ведомости. Для сборки элементов желательнее воспользоваться помощью квалифицированных специалистов.

Во избежании появления царапин, сборку необходимо проводить на мягком подстилочном материале. Согласно схемам сборки прикрепить необходимую фурнитуру. После этого можно приступать к сборке комплекта. Рекомендуется монтировать каркас в горизонтальном положении.

В мебельном наборе могут быть конструктивные изменения, не указанные в данной инструкции и не ухудшающие качество изделия, так как МЕБЕЛЬНАЯ КОМПАНИЯ "ЛЕРОМ" постоянно работает над улучшением производимой продукции.

ГАРАНТИЙНЫЕ ОБЯЗАТЕЛЬСТВА.

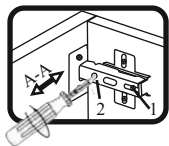
1. Изготовитель гарантирует соответствие мебели требованиям ГОСТа 16371-93 при соблюдении условий транспортировки, хранения, сборки (для мебели, поставляемой в разобранном виде), эксплуатации.
2. Гарантийный срок эксплуатации мебели: Для общественных помещений -18 мес., бытовой - 24 мес. Гарантийный срок при розничной продаже через торговую сеть исчисляется со дня продажи мебели, при вне розничном распределении - со дня получения ее потребителем.
3. Согласно постановлению правительства Российской Федерации от 16 июня 1977 г. № 720 мебель относится к товарам длительного пользования. В связи с этим по истечении срока службы (10 лет) потребитель должен обратиться в специализированную организацию по ремонту мебели с целью оценки дальнейшей пригодности мебели к безопасной эксплуатации и определение возможного дальнейшего срока службы.
4. Предприятие оставляет за собой право на замену фурнитуры и метизов, не влияющих на изменение конструкции и качества изделия.
5. При обнаружении брака или некомплектности обращаться к продавцу, указав **номер ОТК** и **дату изготовления**.

ПРАВИЛА УХОДА И ЭКСПЛУАТАЦИИ.

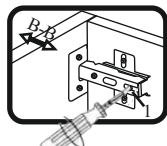
Для сохранения эксплуатационных и эстетических качеств мебели в течении длительного срока необходимо соблюдать условия её хранения, правил эксплуатации и ухода.

1. Мебель рекомендуется эксплуатировать в проветриваемом, сухом помещении с температурой воздуха не ниже +10 С и относительной влажностью воздуха 65±15 %.
2. При эксплуатации изделий, имеющих стеклянные створки, полки и зеркала необходимо помнить, что эксплуатация стеклоизделий и зеркал с трещиной сопряжено с риском получения травмы. При появлении трещин надо немедленно заменить стеклоизделие.
3. В процессе эксплуатации мебели возможно ослабление крепежной фурнитуры - необходимо периодически подтягивать их.
4. Во избежании потери товарного вида мебель и зеркала рекомендуется защищать от прямых солнечных лучей (может привести к изменению цвета), не должна размещаться вблизи отопительных приборов, сырых и холодных стен.
5. Не допускать попадания воды и технических жидкостей на поверхность мебели, не следует ставить на поверхность горячие предметы без теплоизоляционной прокладки.
6. Беречь поверхность мебели от механических повреждений.
7. Поверхность мебели можно чистить влажной тканью с применением средств по уходу за мебелью с последующей протиркой насухо. Нельзя применять эфир, ацетон, бензин и др. растворители.
8. Лицевую фурнитуру следует чистить мягкой тканью с применением хозяйственного мыла, после чего вытирать насухо. Не использовать для чистки наждачную бумагу, соду и др. средства, содержащие абразивные материалы.

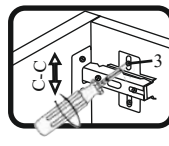
СИСТЕМА РЕГУЛИРОВАНИЯ СТВОРОК



Если створка наклонена вправо или влево относительно вертикали корпуса, нужно выправить наклон створки в направлении А-А винтом 2.



Если нижняя или верхняя часть створки отстает от корпуса, нужно ослабить винт 1 и сдвинуть створку в направлении В-В, а затем затянуть винт 1.



Если необходимо отрегулировать створку по высоте, нужно ослабить винт 3, отрегулировать створку в направлении С-С, а затем затянуть винт 3.

"ЛЕРОМ" - это гарантия высокого качества и экологической безопасности продукции.

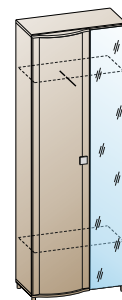
Производство сертифицировано по ГОСТ Р ИСО 9001.

Декларация ПТС №: RU D-RU. AE83.B.00001; RU D-RU. AE83.B.00002; RU D-RU. AE83.B.00003.

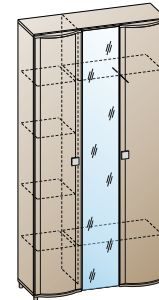


МЕБЕЛЬНАЯ КОМПАНИЯ
ЛЕРОМ

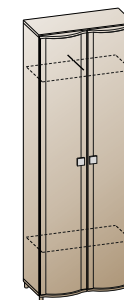
Россия, 442965, Пензенская область,
г. Заречный, проезд Фабричный, 11,
ООО "Мебельная компания "Лером"
e-mail: Info@lerom.ru http://www.lerom.ru
Тел./Факс: (8412) 65-33-01, 65-33-02, 65-33-03,
65-33-04, 65-33-05
Отдел сервиса: (8412) 65-33-06



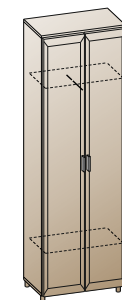
ШК-227
2172x712x396



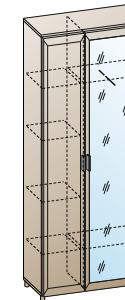
ШК-228
2172x976x396



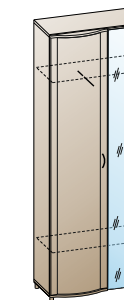
ШК-229
2172x712x396



ШК-808
2172x712x355



ШК-815
2172x896x355



ШК-927
2172x712x396

ШКАФ

Для надежности установки композиции
необходимо закрепить секции к стене
с помощью уголка.

Инструкция по сборке и эксплуатации мебели

КОМПЛЕКТОВОЧНАЯ ВЕДОМОСТЬ				кол-во упаковок						
	*	наименование	размер	кол-во	ШК-227	ШК-228	ШК-229	ШК-808	ШК-815	ШК-927
Упаковка № 005	1	боковая стенка	2080x330	2	1	1	1	1	1	1
Упаковка № 096	2	перегородка	2080x330	1						
	3	крышка	896x330	2	-	-	-	-	1	-
	4	полка	516x330	2						
	4	полка	332x330	4						
Упаковка № 326	3	крышка	712x330	2	1	-	1	1	-	1
	4	полка	680x330	2						
Упаковка № 142	2	перегородка	2080x330	1	-	1	-	-	-	-
Упаковка № 202	3	крышка	976x330	2						
	4	полка	588x330	2	-	1	-	-	-	-
	4	полка	340x330	4						
Упаковка № 503		створка зеркало	2108x536	1	-	-	-	-	1	-
Упаковка № 504		створка глухая	2108x352	1	-	-	-	-	1	-
Упаковка № 505		створка глухая	2108x352	2	-	-	-	1	-	-
Упаковка № 1401(403*)		створка глухая	2108x444	1	1	-	-	-	-	1
Упаковка № 1402		створка глухая	2108x352	1	-	2	2	-	-	-
Упаковка № 1403		створка зеркало	2108x260	1	1	1	-	-	-	1
Упаковка № 638	6	задняя стенка ОДВП	2108x352	1	-	-	-	-	1	-
	6	задняя стенка ОДВП	2108x536	1						
Упаковка № 646	6	задняя стенка ОДВП	2108x352	2	1	-	1	1	-	1
	7	брус соединительный	2078	1						
Упаковка № 1601	6	задняя стенка ОДВП	2108x610	1	-	1	-	-	-	-
	6	задняя стенка ОДВП	2108x362	1						
	8	фурнитура		1	1	1	1	1	1	1

КОМПЛЕКТ ФУРНИТУРЫ		ШК-227	ШК-228	ШК-229	ШК-808	ШК-815	ШК-927
	Петля накладная (евровинт 6,3x13 + шуруп 4x16)	8 (16+16)	12 (24+24)	8 (16+16)	8 (16+16)	8 (16+16)	8 (16+16)
	Ручка + винт М4x27	1+2	2+4	2+4	-	-	-
	Ручка S-167 + шуруп 4x35	-	-	-	2+4	2+4	-
	Ручка Скоба S-08096 + шуруп 4x30	-	-	-	-	-	1+2
	Евровинт 7x50 + заглушка	8+4	12+6	8+4	8+4	12+6	8+4
	Ключ для евровинта	1	1	1	1	1	1
	Штангодержатель	2	2	2	2	2	2
	Штанга L=305	1	1	1	1	1	1
	Уголок крепления к стене (комплект)	1	1	1	1	1	1
	Опора	4	5	4	4	4	4
	Шуруп 4x16	20	24	20	20	20	20
	Гвоздь 2x20	40	55	40	40	54	40
	Скрепка для задн. стенок	-	14	-	-	14	-
	Полкодержатель с фиксатором	8	24	8	8	24	8
	Стяжка межсекционная	2	2	2	2	2	2
	Заглушка для техн. отв D=5мм	16	16	16	16	12	18

ПОРЯДОК СБОРКИ:

- К нижней крышке шурупом 4x16 крепим опоры **предварительно просверлив отверстия Ø2,5 мм** согласно схеме (рис.№ 1).
- Приворачиваем ответные планки петель на боковые стенки на места крепления створок (позиция 1), саморезом 4x16 приворачиваем петлю на створку.
- С помощью еврвинта 7x50 (позиция 2) стягиваем боковые стенки, перегородку и крышки между собой (рис.№ 2).
- Переворачиваем секцию на лицевую сторону и крепим заднюю стенку (рис.№ 3).
- К полке шурупом 4x16 крепим штангодержатели, устанавливаются полки, навешивается фасад.
- Незадействованные технологические отверстия закрываем заглушками.
- После установки всех секций стягиваем их межсекционной стяжкой (рис.№ 4).
- К верхней крышке приворачиваем уголок, сверлом Ø12 мм просверливаем отверстие через уголок в задней стенке шкафа, в стене на глубину 60 мм.
- Забивается анкер, через прижимную планку анкерным болтом крепим секцию к стене (рис.№ 5), закрываем уголок заглушкой.

