

ОБЩИЕ ТЕХНИЧЕСКИЕ УКАЗАНИЯ ПО СБОРКЕ.

Перед сборкой внимательно ознакомьтесь с данной инструкцией, проверьте комплектность деталей и фурнитуры по комплекточной ведомости. Для сборки элементов желательнее воспользоваться помощью квалифицированных специалистов.

Во избежении появления царапин, сборку необходимо проводить на мягком подстилочном материале. Согласно схемам сборки прикрепить необходимую фурнитуру. После этого можно приступить к сборке комплекта. Рекомендуется монтировать каркас в горизонтальном положении.

В мебельном наборе могут быть конструктивные изменения, не указанные в данной инструкции и не ухудшающие качество изделия, так как МЕБЕЛЬНАЯ КОМПАНИЯ "ЛЕРОМ" постоянно работает над улучшением производимой продукции.

ГАРАНТИЙНЫЕ ОБЯЗАТЕЛЬСТВА.

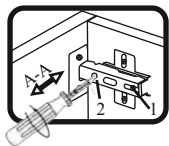
1. Изготовитель гарантирует соответствие мебели требованиям ГОСТа 16371-93 при соблюдении условий транспортировки, хранения, сборки (для мебели, поставляемой в разобранном виде), эксплуатации.
2. Гарантийный срок эксплуатации мебели: Для общественных помещений -18 мес., бытовой - 24 мес. Гарантийный срок при розничной продаже через торговую сеть исчисляется со дня продажи мебели, при вне розничном распределении - со дня получения ее потребителем.
3. Согласно постановлению правительства Российской Федерации от 16 июня 1977 г. № 720 мебель относится к товарам длительного пользования. В связи с этим по истечении срока службы (10 лет) потребитель должен обратиться в специализированную организацию по ремонту мебели с целью оценки дальнейшей пригодности мебели к безопасной эксплуатации и определение возможного дальнейшего срока службы.
4. Предприятие оставляет за собой право на замену фурнитуры и метизов, не влияющих на изменение конструкции и качества изделия.
5. При обнаружении брака или некомплектности обращаться к продавцу, указав **номер ОТК** и **дату изготовления**.

ПРАВИЛА УХОДА И ЭКСПЛУАТАЦИИ.

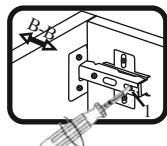
Для сохранения эксплуатационных и эстетических качеств мебели в течении длительного срока необходимо соблюдать условия её хранения, правил эксплуатации и ухода.

1. Мебель рекомендуется эксплуатировать в проветриваемом, сухом помещении с температурой воздуха не ниже +10 С и относительной влажностью воздуха 65±15 %.
2. При эксплуатации изделий, имеющих стеклянные створки, полки и зеркала необходимо помнить, что эксплуатация стеклоизделий и зеркал с трещиной сопряжено с риском получения травмы. При появлении трещин надо немедленно заменить стеклоизделие.
3. В процессе эксплуатации мебели возможно ослабление крепежной фурнитуры - необходимо периодически подтягивать их.
4. Во избежении потери товарного вида мебель и зеркала рекомендуется защищать от прямых солнечных лучей (может привести к изменению цвета), не должна размещаться вблизи отопительных приборов, сырых и холодных стен.
5. Не допускать попадания воды и технических жидкостей на поверхность мебели, не следует ставить на поверхность горячие предметы без теплоизоляционной прокладки.
6. Беречь поверхность мебели от механических повреждений.
7. Поверхность мебели можно чистить влажной тканью с применением средств по уходу за мебелью с последующей протиркой насухо. Нельзя применять эфир, ацетон, бензин и др. растворители.
8. Лицевую фурнитуру следует чистить мягкой тканью с применением хозяйственного мыла, после чего вытирать насухо. Не использовать для чистки наждачную бумагу, соду и др. средства, содержащие абразивные материалы.

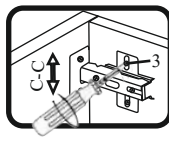
СИСТЕМА РЕГУЛИРОВАНИЯ СТВОРОК



Если створка наклонена вправо или влево относительно вертикали корпуса, нужно выправить наклон створки в направлении А-А винтом 2.



Если нижняя или верхняя часть створки отстает от корпуса, нужно ослабить винт 1 и сдвинуть створку в направлении В-В, а затем затянуть винт 1.



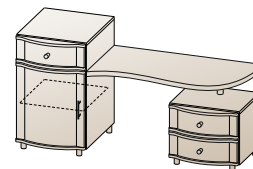
Если необходимо отрегулировать створку по высоте, нужно ослабить винт 3, отрегулировать створку в направлении С-С, а затем затянуть винт 3.

"ЛЕРОМ" - это гарантия высокого качества и экологической безопасности продукции.
Производство сертифицировано по ГОСТ Р ИСО 9001.
Декларация ПТС №: RU D-RU. AE83.B.00001; RU D-RU. AE83.B.00002; RU D-RU. AE83.B.00003.

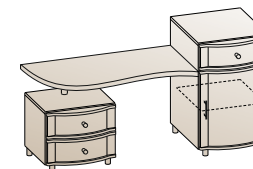


МЕБЕЛЬНАЯ КОМПАНИЯ
ЛЕРОМ

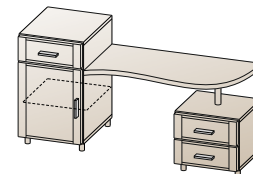
Россия, 442965, Пензенская область,
г. Заречный, проезд Фабричный, 11,
ООО "Мебельная компания "Лером"
e-mail: Info@lerom.ru <http://www.lerom.ru>
Тел./Факс: (8412) 65-33-01, 65-33-02, 65-33-03,
65-33-04, 65-33-05
Отдел сервиса: (8412) 65-33-06



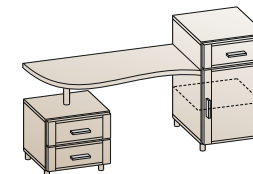
СТ-105
780x1510x396



СТ-705
780x1510x355



СТ-805
780x1510x355



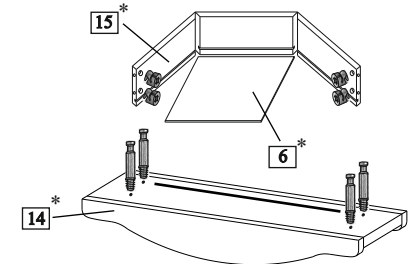
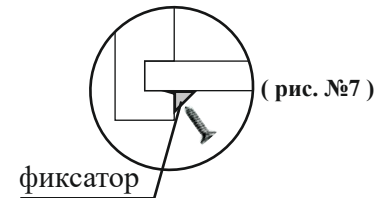
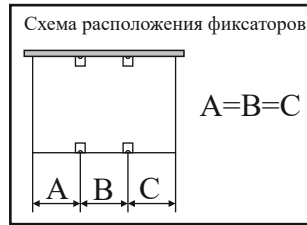
СТОЛИК ТУАЛЕТНЫЙ

Инструкция
по сборке и эксплуатации мебели

*	наименование	размер	кол-во	СТ-105	СТ-105 БД-К	СТ-105 ВЕ-К	СТ-705	СТ-805
Упаковка № 114	1 боковая стенка	688x330	2	1	1	1	1	1
	2 крышка	448x330	2					
	3 полка	416x330	1					
	4 задняя стенка ОДВП	268x444	2					
	5 задняя стенка ОДВП	176x444	1					
	6 дно ящика ОДВП	375x297	1					
	7 брус соединительный	414	2					
Упаковка № 119	8 боковая стенка	328x330	2	1	1	1	1	1
	9 крышка	448x330	2					
	10 задняя стенка ОДВП	222x356	1					
	6 дно ящика ОДВП	375x297	2					
11 брус соединительный	326	1						
Упаковка № 344	12 крышка	1060x372	1	1	1	1	1	
Упаковка № 417	13 створка глухая	536x444	1	1	1	1	-	
Упаковка № 430	накладка ящика	176x444	3	1	-	-	-	
Упаковка № 457	накладка ящика	176x444	1	-	1	1	-	
Упаковка № 460	накладка ящика	176x444	1	-	2	-	-	
Упаковка № 461	накладка ящика	176x444	1	-	-	2	-	
Упаковка № 522	накладка ящика	176x444	3	-	-	-	-	
Упаковка № 573	13 створка глухая	536x444	1	-	-	-	-	
Упаковка № 979	13 створка глухая	536x444	1	-	-	-	1	
Упаковка № 988	14 накладка ящика	176x444	3	-	-	-	1	
Упаковка № 685	ящик фолдинг	990x122	3	1	1	1	1	1
	заглушка эксцентрика		12					
	фурнитура		1	1	1	1	1	1

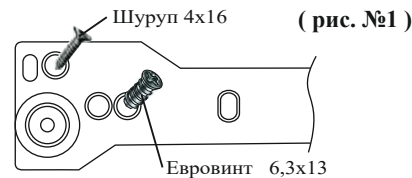
ПОРЯДОК СБОРКИ:

1. В верхний крышки тумб вворачивается дюбель эксцентриковой стяжки в места крепления боковых стенок (позиция 1).
2. К боковым стенкам приворачиваем ответные планки петель на места крепления створок (позиция 2), винтами 6,3x13 крепим направляющие (позиция 3), затем (**предварительно просверлив отверстия Ø 2,5 мм**) фиксируем шурупом 4x16 (рис.№1).
3. С помощью эксцентриковой стяжки стягиваем боковые стенки и крышки между собой (рис.№2).
4. Евровинтом 7x50 (позиция 4) стягиваем боковые стенки и нижнюю крышку между собой (рис.№3).
5. После выравнивания диагоналей крепим задние стенки (рис.№4).
6. Шурупами 4x16 крепим опоры **предварительно просверлив отверстия Ø 2,5 мм** согласно схеме присадки (рис.№5).
7. Болтом М8 (позиция 5) крепим опору (позиция 6) к крышке **предварительно досверлив намеченные отверстия Ø 8 мм**.
8. Евровинтом 7x50 стягиваем крышку стола с боковиной тумбы **предварительно досверлив намеченные отверстия Ø 8 мм** на внутренней стороне боковины.
9. Выставив тумбы, фиксируем опору к крышке шурупами 4x16, **предварительно просверлив отверстия Ø 2,5 мм** (рис.№6).

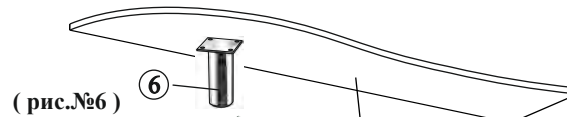
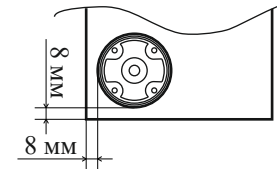


КОМПЛЕКТ ФУРНИТУРЫ

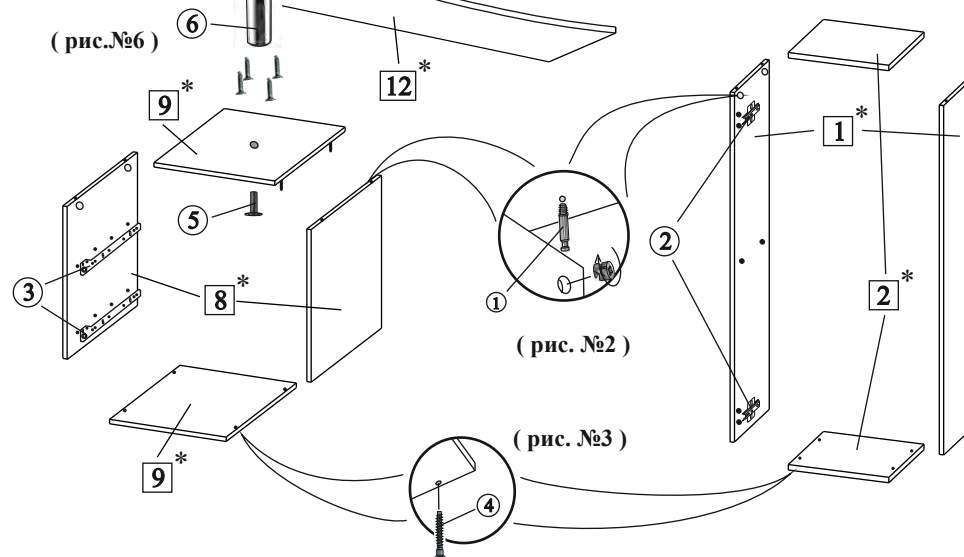
	СТ-105	СТ-705 СТ-805
Петля накладная (евровинт 6,3x13 + шуруп 4x16)	2 (4+4)	2 (4+4)
Ручка рейлинг + винт М4x55	1+2	-
Ручка кнопка + шуруп М4x70	3+3	-
Ручка S-167 + шуруп 4x18 + 4x35	-	4 6+2
Евровинт 7x50 + заглушка	10+2	10+2
Ключ для еврвинта	1	1
Шуруп 4x16	54	54
Шуруп 4x13	12	12
Евровинт 6,3x13	12	12
Гвоздь	30	30
Полкодержатель с фиксатором	4	4
Опора	8	8
Стяжка эксцентриковая Н=10 (дюбель + эксцентрик) ДЛЯ ЯЩИКОВ	12	12
Стяжка эксцентриковая Н=13 (дюбель + эксцентрик+заглушка)	8	8
Направляющая L300	3	3
Заглушка для техн. отв D=5мм	14	14
Заглушка для техн. отв D=8мм	2	2
Фиксатор дна ящика	12	12
Опора для стола Н180 + болт М8	1	1



(рис.№5)
СХЕМА ПРИСАДКИ
ОПОР-НОГ



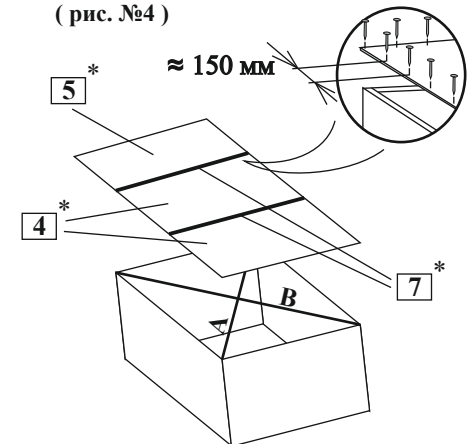
(рис.№6)



(рис. №2)

(рис. №3)

(рис. №4)



В накладку ящика вворачивается дюбель эксцентриковой стяжки. Ящик складывается согласно схеме, в паз вставляется дно, накладка стягивается с корпусом ящика. **Предварительно просверлив отверстия Ø 2,5 мм**, крепятся направляющие шурупами 4x13. Шурупом 4x16 через фиксатор приворачиваем дно ящика (рис. №7)

*Цифры в обозначении соответствуют порядковым номерам комплектующей ведомости