

ОБЩИЕ ТЕХНИЧЕСКИЕ УКАЗАНИЯ ПО СБОРКЕ.

Перед сборкой внимательно ознакомьтесь с данной инструкцией, проверьте комплектность деталей и фурнитуры по комплекточной ведомости. Для сборки элементов желательнее воспользоваться помощью квалифицированных специалистов.

Во избежении появления царапин, сборку необходимо проводить на мягком подстилочном материале. Согласно схемам сборки прикрепить необходимую фурнитуру. После этого можно приступать к сборке комплекта. Рекомендуется монтировать каркас в горизонтальном положении.

В мебельном наборе могут быть конструктивные изменения, не указанные в данной инструкции и не ухудшающие качество изделия, так как МЕБЕЛЬНАЯ КОМПАНИЯ "ЛЕРОМ" постоянно работает над улучшением производимой продукции.

ГАРАНТИЙНЫЕ ОБЯЗАТЕЛЬСТВА.

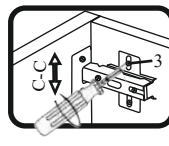
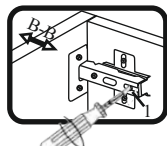
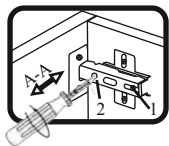
1. Изготовитель гарантирует соответствие мебели требованиям ГОСТа 16371-93 при соблюдении условий транспортировки, хранения, сборки (для мебели, поставляемой в разобранном виде), эксплуатации.
2. Гарантийный срок эксплуатации мебели: Для общественных помещений -18 мес., бытовой - 24 мес. Гарантийный срок при розничной продаже через торговую сеть исчисляется со дня продажи мебели, при вне розничном распределении - со дня получения ее потребителем.
3. Согласно постановлению правительства Российской Федерации от 16 июня 1977 г. № 720 мебель относится к товарам длительного пользования. В связи с этим по истечении срока службы (10 лет) потребитель должен обратиться в специализированную организацию по ремонту мебели с целью оценки дальнейшей пригодности мебели к безопасной эксплуатации и определение возможного дальнейшего срока службы.
4. Предприятие оставляет за собой право на замену фурнитуры и метизов, не влияющих на изменение конструкции и качества изделия.
5. При обнаружении брака или некомплектности обращаться к продавцу, указав **номер ОТК** и **дату изготовления**.

ПРАВИЛА УХОДА И ЭКСПЛУАТАЦИИ.

Для сохранения эксплуатационных и эстетических качеств мебели в течении длительного срока необходимо соблюдать условия её хранения, правил эксплуатации и ухода.

1. Мебель рекомендуется эксплуатировать в проветриваемом, сухом помещении с температурой воздуха не ниже +10 С и относительной влажностью воздуха 65±15 %.
2. При эксплуатации изделий, имеющих стеклянные створки, полки и зеркала необходимо помнить, что эксплуатация стеклоизделий и зеркал с трещиной сопряжено с риском получения травмы. При появлении трещин надо немедленно заменить стеклоизделие.
3. В процессе эксплуатации мебели возможно ослабление крепежной фурнитуры - необходимо периодически подтягивать их.
4. Во избежании потери товарного вида мебель и зеркала рекомендуется защищать от прямых солнечных лучей (может привести к изменению цвета), не должна размещаться вблизи отопительных приборов, сырых и холодных стен.
5. Не допускать попадания воды и технических жидкостей на поверхность мебели, не следует ставить на поверхность горячие предметы без теплоизоляционной прокладки.
6. Беречь поверхность мебели от механических повреждений.
7. Поверхность мебели можно чистить влажной тканью с применением средств по уходу за мебелью с последующей протиркой насухо. Нельзя применять эфир, ацетон, бензин и др. растворители.
8. Лицевую фурнитуру следует чистить мягкой тканью с применением хозяйственного мыла, после чего вытирать насухо. Не использовать для чистки наждачную бумагу, соду и др. средства, содержащие абразивные материалы.

СИСТЕМА РЕГУЛИРОВАНИЯ СТВОРОК



Если створка наклонена вправо или влево относительно вертикали корпуса, нужно выправить наклон створки в направлении А-А винтом 2.

Если нижняя или верхняя часть створки отстает от корпуса, нужно ослабить винт 1 и сдвинуть створку в направлении В-В, а затем затянуть винт 1.

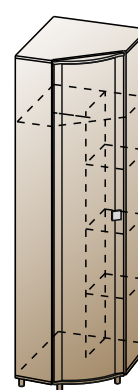
Если необходимо отрегулировать створку по высоте, нужно ослабить винт 3, отрегулировать створку в направлении С-С, а затем затянуть винт 3.

"ЛЕРОМ" - это гарантия высокого качества и экологической безопасности продукции.
Производство сертифицировано по ГОСТ Р ИСО 9001.
Декларация ПТС №: RU D-RU. AE83.B.00001; RU D-RU. AE83.B.00002; RU D-RU. AE83.B.00003.

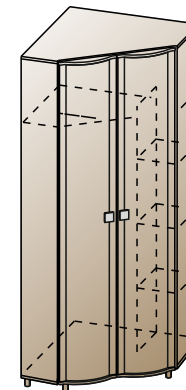


МЕБЕЛЬНАЯ КОМПАНИЯ
ЛЕРОМ

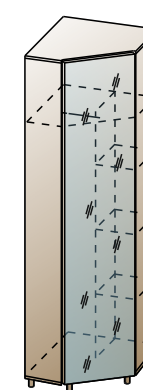
Россия, 442965, Пензенская область,
г. Заречный, проезд Фабричный, 11,
ООО "Мебельная компания "Лером"
e-mail: Info@lerom.ru <http://www.lerom.ru>
Тел./Факс: (8412) 65-33-01, 65-33-02, 65-33-03,
65-33-04, 65-33-05
Отдел сервиса: (8412) 65-33-06



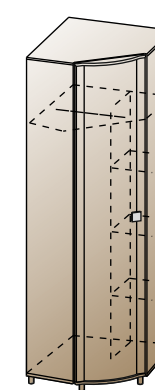
ШК-205



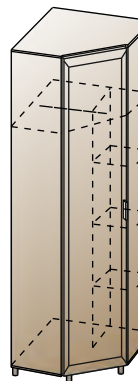
ШК-206



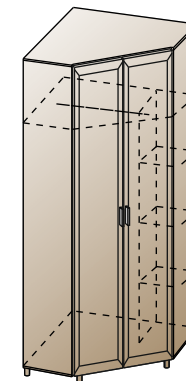
ШК-214



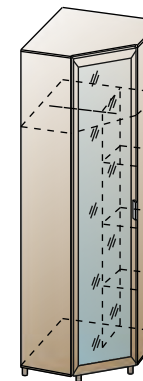
ШК-305



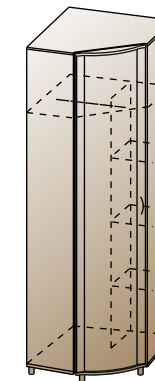
ШК-805



ШК-806



ШК-814



ШК-915

ШКАФ

2172x670(856)x670(856)

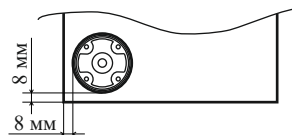
Инструкция
по сборке и эксплуатации мебели

КОМПЛЕКТОВОЧНАЯ ВЕДОМОСТЬ				кол-во упаковок									
	*	наименование	размер	кол-во	ШК-205	ШК-206	ШК-214	ШК-305	ШК-805	ШК-806	ШК-814	ШК-915	
Упаковка № 005	1	боковая стенка	2080x330	2	1	1	1	1	1	1	1	1	
Упаковка № 024	2	задняя стенка	1592x330	1									
	3	задняя стенка	472x330	1									
	4	перегородка	1592x330	1	1	1	1	1	1	1	1	1	
	5	полка	266x310	3									
	18	декоративный профиль	1590	2									
Упаковка № 211	19	декоративный профиль	470	2									
	6	крышка	665x665	2									
	7	горизонтальная стенка	649x649	1									
	8	задняя стенка ОДВП	494x344	1	1	-	1	1	1	1	1	1	
	9	задняя стенка ОДВП	494x330	2									
Упаковка № 325	10	брус соединительный	470	1									
	11	штанга	340	1									
	6	крышка	849x849	2									
	7	горизонтальная стенка	833x833	1									
	8	задняя стенка ОДВП	494x558	1	-	1	-	-	-	1	-	-	
Упаковка № 403*	9	задняя стенка ОДВП	494x422	2									
	10	брус соединительный	470	1									
	11	штанга	530	1									
	Упаковка № 501	12	створка глухая	2108x444	1	-	-	1	1	-	-	-	1
	Упаковка № 502	13	створка глухая	2108x444	1	-	-	-	-	1	-	-	-
Упаковка № 505	15	створка зеркало	2108x352	2	-	-	-	-	-	1	-	-	
Упаковка № 1401	16	створка глухая	2108x444	1	1	-	-	-	-	-	-	-	
Упаковка № 1402	17	створка глухая	2108x352	1	-	2	-	-	-	-	-	-	
Упаковка № 1426	18	створка зеркало	2108x444	1	-	-	1	-	-	-	-	-	
Упаковка № 608	12	задняя стенка ОДВП	1612x286	1									
	13	задняя стенка ОДВП	1612x372	1	1	-	1	1	1	-	1	1	
	14	задняя стенка ОДВП	1612x344	1									
Упаковка № 645	12	задняя стенка ОДВП	1612x286	1									
	13	задняя стенка ОДВП	1612x558	2	-	1	-	-	-	1	-	-	
	17	фурнитура		1	1	1	1	1	1	1	1	1	

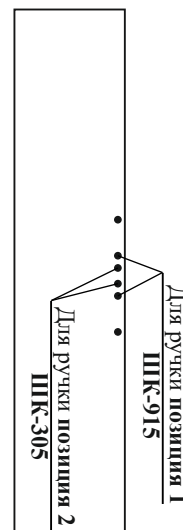
* Для ШК-915 БД, БД-З, БД-Р, БД-С - вместо упаковок №403 используются упаковки №1401

(рис. №1)

СХЕМА ПРИСАДКИ
ОПОР-НОГ



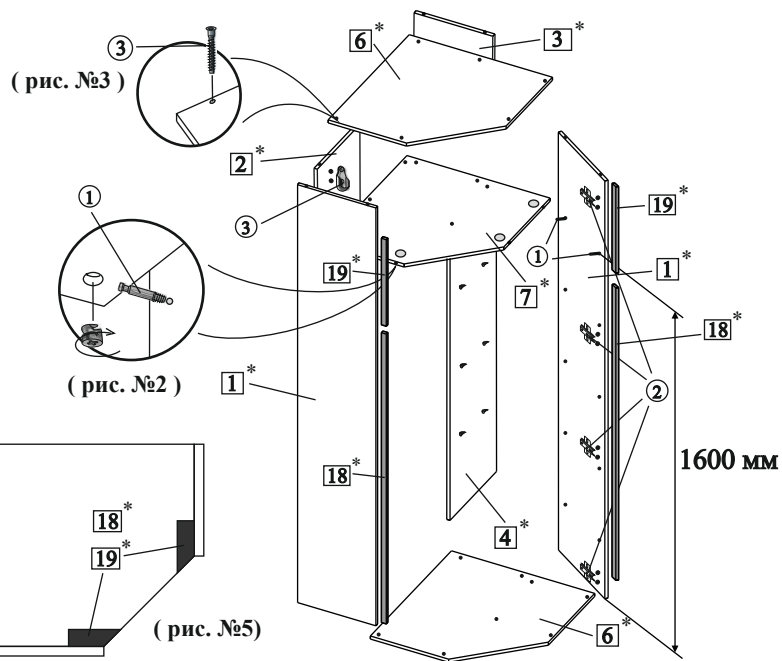
(рис. №6)



КОМПЛЕКТ ФУРНИТУРЫ

	ШК-205 ШК-305	ШК-206	ШК-214	ШК-805 ШК-814	ШК-806	ШК-915
Петля угловая (евровинт 6,3x13 + шуруп 4x16)	4 (8+8)	8 (16+16)	4 (8+8)	4 (8+8)	8 (16+16)	4 (8+8)
Ручка пластиковая позиция 1 + саморез к ручке 4x30	-	-	-	-	-	1+2
Ручка металлическая позиция 2 + винт к ручке М4x27	1+2	2+4	-	-	-	-
Ручка для зеркальной створки + шуруп 4x16	-	-	1+2	-	-	-
Ручка S-167 + шуруп 4x35	-	-	-	1+2	2+4	-
Стяжка эксцентриковая Н=13 (дюбель + эксцентрик)+заглушка	4+4	4+4	4+4	4+4	4+4	4+4
Евровинт 7x50 + заглушка	21+11	21+11	21+11	21+11	21+11	21+11
Ключ для еврвинта	1	1	1	1	1	1
Ножка-опора	5	5	5	5	5	5
Шуруп 4x16	24	24	24	24	24	24
Штангодержатель	2	2	2	2	2	2
Полкодержатель с фиксатором	12	12	12	12	12	12
Стяжка межсекционная	2	2	2	2	2	2
Гвоздь 2x20	100	100	100	100	100	100
Скрепка для задн. стенок	15	15	15	15	15	15
Заглушка для техн. отв Ø 5мм	18	8	18	20	8	20
Заглушка для техн. отв Ø 8мм	4	4	4	4	4	4

(рис. №3)



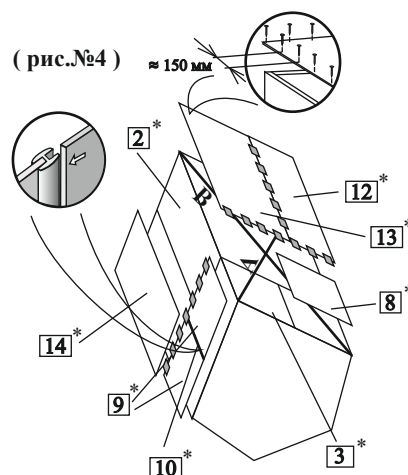
(рис. №2)

(рис. №5)

СБОРКА ЗАДНЕЙ СТЕНКИ

Задняя стенка крепится гвоздями 2x20 после сборки корпуса и выравнивания диагоналей А=В.

(рис. №4)



ПОРЯДОК СБОРКИ:

1. К нижней крышке шурупом 4x16 крепим опоры **предварительно просверлив отверстия Ø 2,5 мм** согласно схеме присадки (рис. № 1), в боковые стенки вворачивается дюбель эксцентриковой стяжки (позиция 1).
2. Приворачиваем ответные планки петель на боковые стенки, приложив створку к боковой стенке (позиция 2), саморезом 4x16 приворачиваем петлю на створку.
3. К задней стенке и перегородке шурупом 4x16 крепим штангодержатели.
4. С помощью эксцентриковой стяжки стягиваем горизонтальную и боковые стенки между собой (рис. № 2), еврвинтом 7x50 (позиция 3) стягиваем боковые стенки и крышки между собой, крепим перегородку, задние стенки (рис. № 3).
5. Переворачиваем секцию на лицевую сторону и крепим задние стенки (рис. № 4).
6. На внутреннюю сторону боковых стенок приклеиваем декоративный профиль, предварительно отделив защитный слой двусторонней липкой ленты, начиная от горизонтальной стенки (рис. № 5), устанавливаются полки, навешивается фасад.
7. Досверливаем отверстия под ручку Ø 5 мм (для ШК-915 и ШК-305 (рис. № 6)), приворачиваем ручки, для ШК-214 ручку прикручиваем шурупом 4x16.
8. Недействующие технологические отверстия закрываем заглушками.
9. После установки всех секций стягиваем их межсекционной стяжкой.